

ПРИНЯТО
на методическом совете
Филиала МБОУ «Тёшинская средняя школа»
- «Тёшинский детский сад»
(протокол от 15 марта 2022 г. № 3)

УТВЕРЖДЕНО
приказом заведующего филиалом
«15»марта 2022год
О.А.Чижова

**Отчет о результатах самообследования
филиала Муниципального бюджетного общеобразовательного учреждения
«Тёшинская средняя школа» - «Тёшинский детский сад» за 2021 год**

СОДЕРЖАНИЕ:

1	Общая характеристика филиала	2
2	Система управления филиала	3
3	Условия и особенности организации образовательного процесса	3
4	Кадровый потенциал	6
5	Качество учебно-методического и библиотечно-информационного обеспечения	7
6	Материально-техническая база	8
7	Медико-социальные условия	9
8	Функционирование внутренней системы оценки качества образования	9
9	Эффективность реализации основной образовательной программы дошкольного образования	10
10	Эффективность реализации основной образовательной программы дошкольного образования выпускниками филиала	10
11	Работа с родителями	11
12	Выводы и перспективы	12

1. Общая характеристика

Основная цель: реализация основной образовательной программы дошкольного образования филиала МБОУ «Тёшинская средняя школа» - «Тёшинский детский сад»

Лицензия на право образовательной деятельности:

МБОУ «Тёшинская средняя школа» имеет лицензию на право осуществления образовательной деятельности по общей образовательной программе (Серия 52 ЛО1 № 0003116, регистрационный №1266 от 04.12.2015г.)

Филиал МБОУ «Тёшинская средняя школа» - «Тёшинский детский сад» обеспечивает:

- Охрану жизни и укрепление физического и психического здоровья детей;
- Обеспечение познавательно-речевого, социально-личностного, духовно-нравственного, художественно-эстетического и физического развития детей;
- Воспитание с учетом возрастных категорий детей гражданственности, уважения к правам и свободам человека, любви к окружающей природе, Родине, семье;
- Взаимодействие с семьей для обеспечения полноценного развития детей;
- Оказание консультативной помощи и методической помощи родителям (законным представителям) по вопросам воспитания, обучения и развития детей;

Государственная политика в области образования основывается на следующих принципах:

- Гуманистический характер образования, приоритет общечеловеческих ценностей, жизни и здоровья человека, свободного развития личности, уважение к правам и свободам человека, любви к окружающей природе, Родине, семье;
- Общедоступность образования, адаптивность системы образования к уровням и особенностям развития подготовки обучающихся, воспитанников;
- Единство федерального культурного и образовательного пространства. Защита и развитие системой образования национальных культур, региональных культурных традиций и особенностей в условиях многонационального государства;
- Светский характер образования в государственных и муниципальных образовательных учреждениях;

– Демократический, государственно-общественный характер управления образованием.

Содержание основной образовательной программы ориентировано на общечеловеческую (мировую) культуру и соответствует российским культурным традициям, включает социально-личностное, познавательно-речевое, физическое, художественно-эстетическое развитие.

Программа обеспечивает оптимальную нагрузку на ребенка, соответствующую требованиям СанПиН и гигиеническим требованиям к максимальной нагрузке на детей дошкольного возраста в организованных формах обучения.

Основой организации воспитательно-образовательного процесса являются формы работы с детьми соответствующие каждому виду деятельности и возрасту.

2. Система управления филиала

Управление филиалом МБОУ «Тёшинская средняя школа» - «Тёшинский детский сад» осуществляется в соответствии с Уставом МБОУ «Тёшинская средняя школа», положением о филиале МБОУ «Тёшинская средняя школа» - «Тёшинский детский сад» и законодательством РФ, строится на принципах единоначалия и самоуправления. В детском саду реализуется возможность участия в управлении учреждением всех участников образовательного процесса. В соответствии с Уставом общественная структура управления филиала представлена Общим собранием работников, Методическим советом.

Отношения между филиалом МБОУ «Тёшинская средняя школа» - «Тёшинский детский сад» и МБОУ «Тёшинская средняя школа» определяются действующим законодательством РФ, нормативно-правовыми документами органов государственной власти, местного самоуправления Уставом и положением о филиале.

Отношения филиала с родителями (законными представителями) воспитанников регулируются в порядке, установленном Законом РФ «Об образовании» и Уставом.

Вывод: филиал зарегистрирован и функционирует в соответствии с нормативными документами в сфере образования Российской Федерации. Структура и механизм управления дошкольным учреждением определяет его стабильное функционирование.

3. Условия и особенности организации образовательного процесса

В качестве основных компонентов, влияющих на качество образовательного процесса, на дошкольном уровне образования в 2021 году были выделены:

- оснащенность педагогического процесса учебно-методическом материалом
- формирование предметно-пространственной среды
- тесное взаимодействие всех участников образовательного процесса.

Учебно-методическая оснащённость детского сада позволила педагогам проводить воспитательно-образовательный процесс на высоком уровне. Учреждение обеспечено учебно-методической литературой по направлениям: «Физическое развитие», «Социально-коммуникативное развитие», «Познавательное развитие», «Речевое развитие», «Художественно-эстетическое развитие», а также литературой по организации взаимодействия с родителями.

В 2021 году образовательная среда в филиала продолжала конструироваться таким образом, чтобы ребенок в течение всего дня мог найти для себя увлекательное занятие:

- учитывались возрастные возможности детей, их индивидуальные интересы;
- в каждой возрастной группе воспитателями были преобразованы и пополнены материалами «центры» конструирования, театрализованного творчества, центры для игр с песком и водой, экологические, спортивные центры и другие, которые содержали в себе познавательный и развивающий материал;
- особое внимание уделялось эстетическому оформлению помещений, т.к. среда играет большую роль в формировании личностных качеств дошкольников;
- мебель и игровое оборудование в группах подобраны с учетом санитарных норм и правил.

На прогулочных площадках и в групповых помещениях проведен декоративный ремонт.

Методическая работа

Система методической работы по совершенствованию мастерства воспитателей в 2021 году была направлена на профессиональное развитие и саморазвитие педагогов. В методической работе учреждения ведущими являлись групповые формы: методические советы, семинары - практикумы, консультации, открытые просмотры, а также индивидуальные формы: самообразование, индивидуальные консультации.

Вся работа коллектива филиала в 2021 учебном году велась согласно поставленным задачам годового плана.

Для решения поставленных задач в филиале проводилась систематическая планомерная работа. На методсоветах обсуждали состояние работы в филиале по разделам, определенным в годовом плане; итоги летней оздоровительной работы; анализировали состояние заболеваемости детей по полугодью. Воспитатели делились с родителями опытом организации работы по развитию творческих способностей у детей, по формированию у дошкольников основ здорового образа жизни.

Были проведены методические советы: «Анализ работы за летний период», «Анализ работы по трудовому воспитанию детей», «Создание необходимых условий для физического развития и укрепления здоровья детей», «Сенсорное развитие детей раннего возраста», «Анализ работы за год».

В учреждении в 2021 году проводились семинары, консультации, открытые занятия с использованием новых технологий, которые способствовали формированию профессиональной компетенции педагогов в вопросе обеспечения полноценного развития ребенка в образовательном процессе.

Изучение профессиональной деятельности педагогов филиала осуществляется на основе контроля педагогического процесса и самодиагностики. С этой целью используются карты профессионального мастерства педагогов, которые позволяют составить целостное представление о сильных сторонах педагога, наметить направления методической работы, для решения определившихся затруднений.

С детьми систематически проводилась организованная образовательная деятельность в соответствии с программой, реализуемой в филиале и утвержденным расписанием организованной образовательной деятельности. Деятельность воспитателей предусматривала решение образовательных задач в совместной деятельности взрослого и детей и самостоятельной деятельности воспитанников в правильно и эффективно организованной предметно-развивающей среде. Работа по обновлению предметно-развивающей среды проводилась на протяжении всего учебного года. Особенно наглядно это проявилось в оформлении стендов к различным тематическим месячникам.

В рамках проведения тематической недели иммунизации размещена информация по данной тематике на стендах и сайте учреждения. Проведена неделя в защиту животных. При проведении организованной образовательной деятельности использовались как традиционные (например: наблюдения, беседы, индивидуальная работа и т.д.), так и инновационные методы (опытно-экспериментальная деятельность, пальчиковая и дыхательная гимнастика, олимпиада, проектирование и т.д.). Календарно-тематическое планирование осуществлялось в соответствии с программными требованиями, с учётом возрастных особенностей и потребностей детей.

Также в течение года неоднократно проводились открытые показы организованной образовательной деятельности внутри дошкольного учреждения.

В течение года педагоги филиала делились своим педагогическим опытом на семинарах и методсоветах, прошли обучение на курсах повышения квалификации, занимались самообразованием. Всё это способствует творческому и профессиональному росту педагогов нашего филиала.

В филиале за 2021 год были проведены следующие мероприятия:

- Выставка поделок из природного материала «Осенние фантазии»

- Оформление уголков для родителей «Труд в радость», «Подвижные игры в режиме дня», «Разноцветный мир»
- Анкетирование родителей
- Праздники «Осень», «Новый год», «8 Марта», «Защитники Отечества», «Пасха», «Выпускной», «День знаний».
- Неделя Иммунизации
- Конкурс для детей и родителей «Новогодняя игрушка»
- Фотовыставка «Заниматика»
- Выставка детских работ «Весна шагает по планете»
- Дни здоровья

Персоналом филиала (педагогами групп, музыкальным руководителем) систематически проводилась работа по взаимодействию с родителями - консультативно-просветительская и информационная. Были проведены родительские собрания в режиме онлайн на платформе ZOOM, где решались проблемы каждой группы. Родители активно участвовали в мероприятиях по благоустройству территории детского сада; участвовали в проводимых детским садом творческих выставках и конкурсах. Оказывали спонсорскую помощь.

В 2021 году в филиале МБОУ «Тёшинская средняя школа» - «Тёшинский детский сад» функционировали две возрастные группы:

- группа раннего возраста: от 1 до 3 лет
- дошкольная группа: с 3 до 7 лет.

Количество воспитанников:

На начало учебного года – 24

На конец учебного года – 17

Выбыло в течение года – 7

Группа здоровья у детей остаётся стабильной.

Группа здоровья	2021 год
1 группа	0
2 группа	24
3 группа	0
4 группа	0

Заболеваемость в ДОУ:

Уч.год	2020	2021
Заболеваемость на 1 ребенка (дней)	1,7	1,6

Адаптация вновь прибывших детей

Адаптация вновь прибывших детей является важным показателем уровня работы педагогического коллектива по сохранению и укреплению физического и психического здоровья детей. Вся работа была построена на индивидуальном подходе к каждой семье. Беседы, консультации с родителями проводили воспитатели филиала. Беседы и консультации проводились в индивидуальной форме. Родители получали рекомендации по правильной организации жизни ребенка в период привыкания к детскому саду.

№	Всего прибыло детей за данный период	Легкая	Средняя	Низкий	Крайне низкий
1	3	2	1	-	-

Работа с семьями

Приоритетным направлением в деятельности филиала остается организация взаимодействия с семьями воспитанников. Сотрудничество строится с учетом того, что социализация ребенка осуществляется прежде всего в семье, которая является основным проводником знаний, ценностей, отношений.

Вся работа с семьями в 2021 году была направлена на привлечение родителей к сотрудничеству в вопросах трудового воспитания детей. Педагоги всех возрастных групп, строили свою работу с родителями на основе планов взаимодействия с родителями, где отражены цели, задачи и мероприятия. Педагогами, в течении года велась систематическая и целенаправленная работа по взаимодействию с семьями воспитанников: проводились открытые просмотры, родительские собрания. При участии родителей в филиале проведены праздники «Новый год» и «8 Марта».

Использовались разные формы работы с родителями:

- Родительские собрания (в режиме онлайн на платформе ZOOM)
- Совместные с родителями праздники
- Выставка «Весна шагает по планете», фотовыставка «Заниматика», конкурс поделок «Новогодняя игрушка»
- Выставки совместного творчества детей и взрослых в группах
- Субботники весной и осенью по уборке и благоустройству территории филиала.

Вывод: Образовательный процесс в филиале организован в соответствии с требованиями, предъявляемыми законодательством к дошкольному образованию и направлен на сохранение и укрепление здоровья воспитанников, предоставление равных возможностей для их полноценного развития и подготовки к дальнейшей учебной деятельности и жизни в современных условиях.

4. Кадровый потенциал

Детский сад укомплектован педагогическими кадрами.

Педагогический процесс в филиале обеспечивают специалисты:

- Заведующий филиалом Чижова Олеся Александровна
- музыкальный руководитель Городнова Елена Геннадьевна
- воспитатели: Городнова Е.Г., Зуева Н.В., Вьюгина Т.А.

Кадровое обеспечение педагогического процесса в филиале.

Сведения о курсовой подготовке педагогических работников

№	Всего педагогических работников	Прошли курсовую подготовку на 31.12.2021	Не прошли курсовую подготовку
1	3	3	0

Образовательный уровень педагогов

Год	Высшее образование	Среднее специальное	Учатся в ВУЗах	Учатся в педколледже
2021	2	1	-	-

Содержание образовательного процесса выстроено в соответствии с программой «От рождения до школы» под редакцией Н.Е. Вераксы, В.В. Гербовай, Т.С. Комаровой

Аттестация педагогических работников

Год	Соответствие занимаемой должности	Вторая категория	Первая категория	Высшая категория	Не подлежащие аттестации
2020	0	0	3	0	0
2021	0	0	3	0	0

Вывод: Анализ педагогического состава филиала позволяет сделать выводы о том, что педагогический коллектив имеет достаточный уровень педагогической культуры, стабильный, работоспособный. Достаточный профессиональный уровень педагогов позволяет решать задачи воспитания и развития каждого ребенка. Кадровая политика филиала направлена на развитие профессиональной компетентности педагогов и личностно-ориентированный подход к сотрудникам, учитываются профессиональные и образовательные запросы, созданы все условия для повышения профессионального уровня и личностной самореализации. Требования ФГОС ДО к кадровым условиям реализации ООП ДО выполнены.

5. Качество учебно-методического и библиотечно-информационного обеспечения

В филиале имеется необходимое методическое обеспечение: программы, методические пособия, дидактический материал. Имеется более 100 единиц учебной, учебно-методической и художественной литературы и учебно-наглядных пособий для обеспечения воспитательно-образовательного процесса в филиала. К учебному году фонд пополняется современной методической литературой, наглядными пособиями по различным образовательным областям программы, приобретается наглядный и демонстрационный материал. В помощь воспитателю разработаны методические рекомендации по организации педагогического процесса в рамках Федеральных государственных образовательных стандартов. В этом году филиале было закуплена новая литература по программе «От рождения до школы», в соответствии с требованиями ФГОС ДО.

В филиале имеются технические и коммуникативные ресурсы: игрушки и игровые предметы, дидактические игры, демонстрационный и раздаточный материал, репродукции картин и дидактических картинок, пианино, наборы музыкальных инструментов, аудиодиски с записями музыки различных жанров, музыкальных сказок, музыкально-дидактические игры, аудиодиски с записями музыки логоритмических разминок, различных видов утренней гимнастики и физкультурных занятий, библиотека детской художественной литературы.

Библиотечно-информационное обеспечение образовательного процесса филиала включает: наличие официального сайта филиала в сети Интернет. С целью взаимодействия между участниками образовательного процесса (педагоги, родители, дети), обеспечения открытости и доступности информации о деятельности дошкольного образовательного учреждения, создан сайт филиала, на котором размещена информация, определённая законодательством. С целью осуществления взаимодействия филиала с органами, осуществляющими управление в сфере образования, с другими учреждениями и организациями, подключен Интернет, активно используется электронная почта, сайт.

Эффективность использования сайта: Размещение на сайте филиале информационных материалов о деятельности учреждения для широкого информирования родителей (законных представителей). Обеспечение публичной отчетности о деятельности филиала (отчет по самообследованию, родительские собрания, методсоветы и т.д.).

Использование современных информационно-коммуникационных технологий в воспитательно-образовательном процессе: Программное обеспечение имеющихся компьютеров позволяет работать с текстовыми редакторами, с Интернет ресурсами, фото, видео материалами и пр. Информационное обеспечение существенно облегчает процесс документооборота, составления отчетов, документов по различным видам деятельности филиала, проведения самообследования, самоанализа, мониторинга качества образования, использование компьютера в образовательной работе с детьми.

Педагоги филиала принимают активное участие в дистанционных конкурсах. Образовательный процесс становится более содержательным, интересным, ИКТ позволяют использовать современные формы организации взаимодействия педагогов с детьми, родителями (законными представителями). Методическое обеспечение при использовании ИКТ направлено на оказание методической поддержки педагогам в использовании ИКТ, развитие их творческого потенциала.

В филиале имеются квалифицированные кадры, организующие информационное пространство.

Для этого в филиале созданы необходимые условия: в филиала имеется 1 компьютер и 2 ноутбука, 2 принтера, мультимедийный проектор.

Вывод: Учебно-методическое, библиотечное обеспечение составляет 80 %, информационное – 69%, что является достаточным уровнем, но не оптимальным. Необходимо приобрести нужное оборудование, доукомплектоваться методической литературой в соответствии с требованиями ФГОС.

6. Материально-техническая база

В филиале создана материально-техническая база для жизнеобеспечения и развития детей, ведется систематически работа по созданию предметно-развивающей среды. Здание детского сада светлое, имеется центральное отопление, вода, канализация, сантехническое оборудование в удовлетворительном состоянии.

В детском саду имеются: групповые помещения, кабинет заведующего, методический кабинет, актовый зал для проведения музыкальных и физкультурных занятий, пищеблок, прачечная.

Все кабинеты оформлены. При создании предметно-развивающей среды воспитатели учитывают возрастные, индивидуальные особенности детей своей группы. Оборудованы групповые комнаты, включающие игровую, познавательную, обеденную зоны. Группы постепенно пополняются современным игровым оборудованием, современными информационными стендами. Предметная среда всех помещений оптимально насыщена, выдержана мера «необходимого и достаточного» для каждого вида деятельности, представляет собой «поисковое поле» для ребенка, стимулирующее процесс его развития и саморазвития, социализации и коррекции. В филиале не только уютно, красиво, удобно и комфортно детям, созданная развивающая среда открывает нашим воспитанникам весь спектр возможностей, направляет усилия детей на эффективное использование отдельных ее элементов. Детский сад оснащен 3 персональными компьютерами, имеется проектор, экран.

В детском саду имеется фотоаппарат, который используется для съемки занятий, мероприятий, утренников. Отснятые материалы эпизодически используются в воспитательной работе.

Обеспечение условий безопасности выполняется локальными нормативно-правовыми документами: приказами, инструкциями, положениями.

В соответствии с требованиями действующего законодательства по охране труда с сотрудниками систематически проводятся разного вида инструктажи: вводный (при поступлении на работу), первичный (с вновь поступившими), повторный, что позволяет персоналу владеть знаниями по охране труда и технике безопасности, правилами пожарной безопасности, действиям в чрезвычайных ситуациях.

В 2021 году были проведены работы по материально – техническому оснащению филиала:

1. Текущий ремонт групповых помещений: группы раннего возраста, дошкольной группы.
2. Покраска лестничных пролетов.
3. Приобретение оборудования для нужд пищеблока.
4. Приобретение игрового оборудования, канцтоваров, мебели для групп.
5. Покраска и ремонт малых форм на прогулочных участках, спортивной площадке.
6. Приобретение методической литературы.

Вывод: предметно-пространственная организация помещений филиала МБОУ «Тёшинская средняя школа» - «Тёшинский детский сад» соответствует требованиям образовательной программы филиала:

- открытость и привлекательность для детей;
- гарантирует охрану и укрепление физического и психологического здоровья воспитанников;
- комфортность по отношению к воспитанникам и педагогическим работникам;
- обеспечивает духовно-нравственное развитие и воспитание детей.

7. Социальные условия

Основу воспитательно-образовательного процесса в филиале составляет применение следующих здоровьесберегающих технологий:

- двигательный режим;
- закаливающие процедуры;
- оздоровительно-профилактические мероприятия;
- занятие физической культурой;
- логоритмические упражнения;
- создание атмосферы психологического комфорта и др.

Динамику здоровья детей по детскому саду можно отследить в таблице

Заболевания		2021
Ангина, бронхит, Б/А, пневмония		0 д/дня
Простудные ОРВ, ОРЗ, грипп		198д/дней
Прочие		0 д/дней
Кишечные		0
Ветряная оспа		0
Травмы	д/с	0
	Дома	0
Общая заболевл.		198 д/дня
Часто болеющие дети (количество детей)		0

В течение года проводилась профилактическая работа, направленная на укрепление и сохранение физического, психического и эмоционального здоровья детей путём привлечения к регулярным занятиям спортом. Профилактика искривления осанки, плоскостопия и ожирения у детей.

Вывод: В работе филиала большое внимание уделяется охране и укреплению здоровья детей. Следует продолжать работу по снижению заболеваемости детей и в следующем году, продолжить взаимодействие с семьями воспитанников по формированию у детей потребности здорового образа жизни.

8. Функционирование внутренней системы оценки качества образования

Систему качества дошкольного образования мы рассматриваем как систему контроля внутри филиала, которая включает в себя интегративные составляющие:

- Качество научно-методической работы;
- Качество воспитательно-образовательного процесса;
- Качество работы с родителями;
- Качество работы с педагогическими кадрами;

– Качество предметно-пространственной среды.

С целью повышения эффективности учебно-воспитательной деятельности применяем педагогический мониторинг, который даёт качественную и своевременную информацию, необходимую для принятия управленческих решений. В учреждении выстроена четкая система методического контроля и анализа результативности воспитательно-образовательного процесса по всем направлениям развития дошкольника и функционирования филиала в целом. Учебно-методическое обеспечение соответствует ФГОС, условиям реализации основной общеобразовательной программы дошкольного образования. Достаточно в детском саду наглядных пособий для всех возрастных групп.

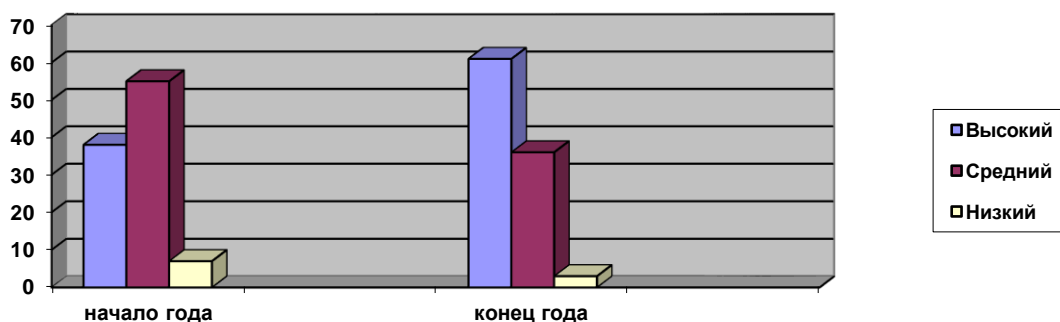
Выводы: В филиале создана функциональная, соответствующая законодательным и нормативным требованиям внутренняя система оценки качества, позволяющая своевременно корректировать различные направления деятельности филиала.

9. Эффективность реализации основной образовательной программы дошкольного образования

Оценка индивидуального развития детей в рамках педагогического мониторинга проводилась в дошкольных группах на начало (декабрь) и конец (май) учебного года по четырем направлениям: физическое развитие, социально-коммуникативное развитие, познавательно-речевое развитие, художественно-эстетическое развитие. Результаты мониторинга используются для оптимизации образовательной работы с группой и для решения задач индивидуализации образования через построение образовательной траектории.

Воспитанники филиала стабильно показывают высокий уровень развития физических качеств, достаточный уровень развития основных видов движения. В процессе регулярного систематического проведения индивидуальных и фронтальных занятий по физкультуре, использования разнообразных методов и способов у детей расширились и углубились знания о своем теле, способностях, активизировались защитные функции организма. В целом уровень физического развития детей стабилен.

Анализ диагностических данных воспитанников на конец года показал следующие результаты:



начало 2020 г.

Высокий уровень – 38%

Средний уровень – 55%

Низкий уровень – 7%

конец 2021 г.

Высокий уровень – 61%

Средний уровень – 36%

Низкий уровень – 3%

Вывод: Анализ выполнения требований к содержанию и методам воспитания и обучения, а также анализ усвоения детьми программного материала показывают стабильность и позитивную динамику по всем направлениям развития.

10. Эффективность реализации основной образовательной программы дошкольного образования выпускниками филиала

Уровень освоения выпускниками филиала МБОУ «Тёшинская средняя школа» - «Тёшинский детский сад» основной образовательной программы:

Выпущено в школу		Реализуемые программы	Уровень освоения выпускниками реализуемых программ		
Кол-во детей	% от Общего Кол-ва детей		Высокий	средний	низкий
1	38%	Основная образовательная программа дошкольного образования	81%	19%	0%

По оценкам учителей звена начальных классов школ, выпускники филиала МБОУ «Тёшинская средняя школа» - «Тёшинский детский сад» владеют необходимым для усвоения учебной программы начальной школы уровнем развития основных психических процессов и интегрированных качеств.

У детей отмечается сформированность основных физических качеств и потребность в двигательной активности. Сформированы мотив, и навыки соблюдения элементарных правил здорового образа жизни. Отмечается сформированность познавательных интересов: любознательность, активность и самостоятельность в образовательном процессе. Навыки владения средствами общения и способами взаимодействия со взрослыми и сверстниками находятся на высоком уровне. У выпускников отмечается способность управлять своим поведением и планировать свои действия на основе первичных ценностных представлений, соблюдать элементарные общепринятые нормы и правила поведения.

На высоком уровне сформированы знания и первичные представления о себе, семье, обществе (ближайшем социуме), государстве (стране), мире и природе.

У выпускников сформированы универсальные предпосылки учебной деятельности: умение работать по правилу и по образцу, слушать взрослого и выполнять его инструкции.

Вывод:

Качество подготовки обучающихся соответствует предъявляемым требованиям.

Основная образовательная программа дошкольного образования филиала реализуется в полном объеме. Программа и учебный план в 2021 году выполнены всеми группами.

11. Работа с родителями

Приоритетным направлением в деятельности филиала остается организация взаимодействия с семьями воспитанников. Сотрудничество строится с учетом того, что социализация ребенка осуществляется прежде всего в семье, которая является основным проводником знаний, ценностей, отношений.

Вся работа с семьей в 2021 году была направлена на привлечение родителей к сотрудничеству в вопросах духовно-нравственного воспитания дошкольников. Педагоги всех возрастных групп, строили свою работу с родителями на основе планов взаимодействия с родителями, где отражены цели, задачи и мероприятия. Педагогами, в течение года велась систематическая и целенаправленная работа по взаимодействию с семьями воспитанников: проводились открытые просмотры, родительские собрания, индивидуальное и групповое консультирование, при участии родителей в филиале проведены праздники «Новый год», «8 Марта».

В 2021 году основной целью работы стало формирование у детей и их родителей (законных представителей) высоких моральных ценностей и обобщение опыта совместной работы в области воспитания.

Использовались разные формы работы с родителями:

- Выставка поделок из природного материала «Осенние фантазии»
- Оформление уголков для родителей «Труд в радость», «Подвижные игры в режиме дня», «Разноцветный мир»
- Анкетирование родителей
- Праздники «Осень», «Новый год», «8 Марта», «Защитники Отечества», «Пасха», «Выпускной», «День знаний».
- Неделя Иммунизации
- Конкурс для детей и родителей «Новогодняя игрушка»
- Фотовыставка «Заниматика»
- Выставка детских работ «Весна шагает по планете»
- Дни здоровья

Вывод:

В 2021 учебном году следует продолжить работу по активному сотрудничеству с родителями. В целях выработки активной позиции родителей, обеспечения удовлетворённости образовательными услугами необходимо ввести в работу филиала мероприятия, позволяющие вести прямой диалог с родителями, позволяющий оперативно реагировать на запросы, пожелания. В связи с этим в годовом плане на 2022-2023г. необходимо предусмотреть проведение круглых столов, оперативного анкетирования. Включение семьи как партнера и активного субъекта в образовательную среду дошкольного образовательного учреждения позволит качественно изменить условия взаимодействия педагогов и родителей, имеющих собственные стратегические интересы в сфере дошкольного образования ребенка.

12. Выводы и перспективы

Таким образом, можно сделать вывод: кадровые ресурсы, состояние материально-технической базы, медико-социальные условия и информационно-техническое оснащение филиала МБОУ «Тёшинская средняя школа» - «Тёшинский детский сад» соответствуют ФГОС к условиям реализации ООП ДО, педагогическим требованиям и современному уровню образования. Комплексное оснащение образовательного процесса обеспечивает возможности осуществления воспитателями образовательной деятельности, присмотра и ухода за детьми, организации совместной деятельности взрослого и воспитанников, проведение режимных моментов в соответствии со спецификой дошкольного образования, построения образовательного процесса с использованием форм работы адекватных возрасту детей.

Перспективами развития нашего учреждения на следующий учебный год можно считать:

- Совершенствование условий для сохранения и укрепления здоровья детей путем использования здоровьесберегающих технологий в образовательном процессе.
- Обеспечение дальнейшего снижения количества дней, пропущенных детьми по болезни, через осуществление физкультурно-оздоровительной работы во взаимодействии всех воспитателей, специалистов филиала и родителей (законных представителей), создание и внедрение в практику работы филиала доступной и эффективной системы закаливания.
- Продолжение внедрения инновационных технологий, основанные на принципе интеграции образовательных областей в целях повышения качества образования дошкольников.
- Системное использование педагогами филиала в профессиональной деятельности ИКТ (в том числе, Интернета и ЦОР) с целью информационного и научно-методического сопровождения образовательного процесса, поиска дополнительной информации для занятий, расширения кругозора воспитанников.
- Активное использование ресурсов сайта учреждения с целью повышения педагогической компетентности родителей, их привлечения к сотрудничеству в деятельности филиала.

План развития филиала МБОУ «Тёшинская средняя школа» - «Тёшинский детский сад» на 2022 год:

Направления	Способы достижения
Кадровый потенциал 1. Увеличение числа педагогов с высшей квалификационной категорией. 2. Повышение профессионального мастерства педагогов. 3. Мотивация педагогов.	Процедура аттестации Конкурсы профессионального мастерства.
Материально-техническая база 1. Пополнение запасов мягкого инвентаря. 2. Приобретение детской мебели (столы, стулья). 3. Приобретение игровой мебели. 4. Приобретение игрушек	План ФХД, спонсорские средства
Оснащение территории 1. Приобретение на игровые участки игрового оборудования 2. Ремонт веранды	План ФХД, спонсорские средства

Анализ показателей деятельности организации

Достиженные коллективом филиала результаты работы в течение 2021 года соответствуют поставленным в начале учебного года задачам.

Были созданы организационные, методические и материально-технические условия, обеспечившие комфортную среду для жизнедеятельности и развития воспитанников филиала.

Постоянно растет количество детей и взрослых - участников различных выставок и конкурсов. Повышается заинтересованность родителей в осуществлении воспитательно-образовательного процесса в филиале.

Это говорит о том, что в детском саду созданы определенные условия для физического, познавательного, речевого, социально-коммуникативного и художественно-эстетического развития дошкольников в соответствии с ФГОС ДО.

Анализ выполнения требований к содержанию и методам воспитания и обучения, а также анализ усвоения детьми программного материала показывают стабильность и позитивную динамику по всем направлениям развития. Положительное влияние на этот процесс оказывает тесное сотрудничество воспитателей, администрации филиала и родителей, а также использование приёмов развивающего обучения и индивидуального подхода к каждому ребёнку.

Организация питания в детском саду

Организации питания в детском саду уделялось особое внимание, т.к. здоровье детей невозможно обеспечить без рационального питания. Контроль за качеством питания, его разнообразием, витаминизацией блюд, закладкой продуктов питания, кулинарной обработкой, выходом блюд, вкусовыми качествами пищи, правильностью хранения и соблюдением сроков реализации продуктов питания осуществляет заведующий хозяйством Авдошина Ю.А. Согласно санитарно-гигиеническим требованиям, для дошкольников организовано 4-х разовое питание: завтрак, второй завтрак, обед, полдник.

При составлении меню заведующий хозяйством руководствовалась разработанным и утвержденным циклическим меню (составлено по пищевой ценности и калорийности), технологическими картами с рецептурами и порядком приготовления блюд с учетом времени года.

Организация питания в филиале сочеталась с правильным питанием ребенка в семье. С этой целью для родителей в каждой группе вывешивается ежедневное меню. Важнейшим условием правильной организации питания детей явилось строгое соблюдение санитарно-гигиенических требований к пищеблоку и процессу приготовления и хранения пищи. В целях профилактики

пищевых отравлений и острых кишечных заболеваний работники пищеблока строго соблюдают установленные требования к технологической обработке продуктов, правила личной гигиены.

Обеспечение безопасности

Основным нормативно-правовым актом, содержащим положение об обеспечении безопасности участников образовательного процесса является закон РФ «Об образовании», который устанавливает ответственность филиала за жизнь и здоровье воспитанников и работников учреждения во время образовательного процесса.

Основными направлениями деятельности администрации детского сада по обеспечению безопасности были: пожарная безопасность, антитеррористическая безопасность, обеспечение выполнения санитарно-гигиенических требований, охрана труда, безопасность окружающей среды в группах.

Первичные средства пожаротушения – огнетушители всегда поддерживались в состоянии постоянной готовности. Соблюдались требования к содержанию эвакуационных выходов. Ежемесячно с сотрудниками и детьми проводились тренировочные игры с составлением акта о проведении тренировки. Проводился инструктаж с работниками учреждения по пожарной и антитеррористической безопасности детей и взрослых по графику и по мере необходимости. Согласно акту проверки по подготовке учреждения к новому учебному году нарушений требований пожарной безопасности в филиала не выявлено. В целях соблюдения антитеррористической безопасности в учреждении установлена пожарная сигнализация, соблюдается пропускной режим. Главной целью по охране труда, в детском саду, является создание и обеспечение здоровых и безопасных условий труда, сохранение жизни и здоровья воспитанников и работающих.

ПОКАЗАТЕЛИ ДЕЯТЕЛЬНОСТИ ДОШКОЛЬНОЙ ОБРАЗОВАТЕЛЬНОЙ ОРГАНИЗАЦИИ, ПОДЛЕЖАЩЕЙ САМООБСЛЕДОВАНИЮ

№ п/п	Наименование показателя	Единица измерения	Показатель
1.	Образовательная деятельность		
1.1	Общая численность воспитанников, осваивающих образовательную программу дошкольного образования, в том числе:	человек	21
1.1.1	В режиме полного дня (8-12 часов)	человек	21
1.1.2	В режиме кратковременного пребывания (3-5 часов)	человек	0
1.1.3	В семейной дошкольной группе	человек	0
1.1.4	В форме семейного образования с психолого-педагогическим сопровождением на базе дошкольной образовательной организации	человек	0
1.2	Общая численность воспитанников в возрасте до 3 лет	человек	10
1.3	Общая численность воспитанников в возрасте от 3 до 8 лет	человек	11
1.4	Численность/удельный вес численности воспитанников в общей численности воспитанников, получающих услуги присмотра и ухода:	человек/%	0/0
1.4.1	В режиме полного дня (8-12 часов)	человек/%	0/0

1.4.2	В режиме продленного дня (12-14 часов)	человек/%	0
1.4.3	В режиме круглосуточного пребывания	человек/%	0
1.5	Численность/удельный вес численности воспитанников с ограниченными возможностями здоровья в общей численности воспитанников, получающих услуги:	человек/%	0
1.5.1	По коррекции недостатков в физическом и (или) психическом развитии	человек/%	0
1.5.2	По освоению образовательной программы дошкольного образования	человек/%	0
1.5.3	По присмотру и уходу	человек/%	0
1.6	Средний показатель пропущенных дней при посещении дошкольной образовательной организации по болезни на одного воспитанника	день	8
1.7	Общая численность педагогических работников, в том числе:	человек	3
1.7.1	Численность/удельный вес численности педагогических работников, имеющих высшее образование	человек/%	2/66
1.7.2	Численность/удельный вес численности педагогических работников, имеющих высшее образование педагогической направленности (профиля)	человек/%	2/66
1.7.3	Численность/удельный вес численности педагогических работников, имеющих среднее профессиональное образование	человек/%	1/33
1.7.4	Численность/удельный вес численности педагогических работников, имеющих среднее профессиональное образование педагогической направленности (профиля)	человек/%	1/33
1.8	Численность/удельный вес численности педагогических работников, которым по результатам аттестации присвоена квалификационная категория, в общей численности педагогических работников, в том числе:	человек/%	3/100
1.8.1	Высшая	человек/%	
1.8.2	Первая	человек/%	3/100
1.9	Численность/удельный вес	человек/%	1/33

	численности педагогических работников в общей численности педагогических работников, педагогический стаж работы которых составляет:		
1.9.1	До 5 лет	человек/%	0
1.9.2	Свыше 30 лет	человек/%	1 /33
1.10	Численность/удельный вес численности педагогических работников в общей численности педагогических работников в возрасте до 30 лет	человек/%	0
1.11	Численность/удельный вес численности педагогических работников в общей численности педагогических работников в возрасте от 55 лет	человек/%	0
1.12	Численность/удельный вес численности педагогических и административно-хозяйственных работников, прошедших за последние 5 лет повышение квалификации/профессиональную переподготовку по профилю педагогической деятельности или иной осуществляемой в образовательной организации деятельности, в общей численности педагогических и административно-хозяйственных работников	человек/%	4/100
1.13	Численность/удельный вес численности педагогических и административно-хозяйственных работников, прошедших повышение квалификации по применению в образовательном процессе федеральных государственных образовательных стандартов в общей численности педагогических и административно-хозяйственных работников	человек/%	4/100
1.14	Соотношение "педагогический работник/воспитанник" в дошкольной образовательной организации	человек/человек	3/21
1.15	Наличие в образовательной организации следующих педагогических работников:		
1.15.1	Музыкального руководителя	да/нет	да
1.15.2	Инструктора по физической культуре	да/нет	нет

1.15.3	Учителя-логопеда	да/нет	нет
1.15.4	Логопеда		нет
1.15.5	Учителя-дефектолога	да/нет	нет
1.15.6	Педагога-психолога		нет
2.	Инфраструктура		
2.1	Общая площадь помещений, в которых осуществляется образовательная деятельность, в расчете на одного воспитанника	кв.м.	3,63
2.2	Площадь помещений для организации дополнительных видов деятельности воспитанников	кв.м.	0
2.3	Наличие физкультурного зала	да/нет	нет
2.4	Наличие музыкального зала	да/нет	да
2.5	Наличие прогулочных площадок, обеспечивающих физическую активность и разнообразную игровую деятельность воспитанников на прогулке	да/нет	да